

Schlierbacher Mitteilungen



Amtsblatt der Gemeinde
Freitag, 31. März 2023
Jahrgang 66

Nummer 13

Einzelpreis 0,65 €

Herzliche Einladung zur diesjährigen
Frühjahrsunterhaltung 2023
des Musikvereins Harmonie Schlierbach!

FRÜHJAHRUNTERHALTUNG
MUSIKVEREIN SCHLIERBACH



MVS GOES HOLLYWOOD
Die größten Blockbuster-Hits aus der Traumfabrik
1. April 23
Eintritt 7 Euro



RASSELBANDE • JUGENDKAPELLE • BLASORCHESTER
BEWIRTUNG AB 18.00 UHR | KONZERTBEGINN 19.00 UHR
BARBETRIEB | DORFWIESENHALLE SCHLIERBACH



WWW.MUSIKVEREIN-SCHLIERBACH.DE

Amtliche Bekanntmachungen

Großes Interesse beim Spaziergang durch Schlierbach

Etwa 50 Personen erkundeten gemeinsam mit Bürgermeister Sascha Krötz am vergangenen Sonntag den Ortskern und konnten dabei so manches Neues und bisher Unbekanntes in der Gemeinde entdecken. Etwa die Hälfte der Teilnehmer waren Neubürger oder „Bald-Neubürger“, die die Chance nutzten und sich aus erster Hand ein Bild der wichtigsten Einrichtungen in der Gemeinde aber auch der anstehenden und geplanten Projekte machten. Beim Abschluss am See bewirtete die Ortsgruppe des Schwäbischen Albvereins wie gewohnt hervorragend und sorgte so für einen tollen Abschluss dieses interessanten und informativen Nachmittags.

Vielen Dank an alle Teilnehmer und insbesondere an die fleißigen Helfer des Albvereins!



Förderung von „Balkonkraftwerken“

In den Haushaltsplanberatungen hat der Gemeinderat die pauschale Förderung von sogenannten Balkonkraftwerken für das Jahr 2023 beschlossen. Die Gemeinde wird daher in diesem Jahr bis zu 40 Anlagen in Höhe von 150 €/Stück bezuschussen.

Mit Balkonkraftwerken (auch Stecker-Solarmodule oder Balkon-PV-, Plug-in-, Mini-PV-Anlage genannt) können zum Beispiel auch Mieter, die über kein eigenes Dach verfügen, von Photovoltaik profitieren und zur Energiewende beitragen. Diese Balkonsolarmodule sind steckerfertige Anlagen und erzeugen Strom für den Eigenbedarf. Solche steckerfertigen Anlagen berechtigen jedoch nicht zu einer Einspeisevergütung nach EEG.

Förderbedingungen:

Förderfähig ist die Errichtung von steckbaren Stromerzeugungsanlagen bis maximal 600 W Wechselrichter-Ausgangsleistung. Die Fördersumme je Anlage beträgt bis zu 150 €. Es werden maximal 50 % der Anschaffungskosten (Rechnungsbetrag der Anlage) gefördert.

Der Standort der geförderten Anlage muss innerhalb der Gemeinde Schlierbach liegen. Anlagen können nur für bewohnte Objekte gefördert werden. Je Wohneinheit kann maximal eine Anlage gefördert werden.

Es werden nur Anlagen mit Rechnungsdatum ab 1. März 2023 gefördert. Entsprechende Förderanträge können ab 1. April 2023 bei der Gemeindeverwaltung Schlierbach gestellt werden. Die Förderung ist zunächst auf das Jahr 2023 begrenzt.

Die Anlage muss mindestens fünf Jahre, im Eigentum des Geförderten befindend, in Betrieb sein. Andererseits muss die Förderung anteilig zurückgezahlt werden.

Es handelt sich um eine freiwillige Leistung der Gemeinde Schlierbach. Eine Förderung kann nur im Rahmen der für diese Zwecke bereit gestellten Haushaltsmittel und nur bei Vorliegen der genannten Voraussetzungen bewilligt werden.

Wir weisen darauf hin, dass bei Miet- und Eigentumswohnungen eine Erlaubnis des Hauseigentümers oder der Wohnungseigentümergeinschaft (WEG) erforderlich sein kann.

Antragstellung:

Den entsprechenden Antrag auf Förderung finden Sie auf unserer Gemeindehomepage. Dem ausgefüllten Antrag muss eine Kopie der Rechnung und ein Foto der aufgebauten Anlage beigefügt werden.

Ansprechpartner:

Herr Hauf, Telefon 07021 9700615, h.hauf@schlierbach.de

Wichtige Rufnummern

Polizei Notruf	110
Rettungsdienst/Notarzt	112
DRK Krankentransport	19222
Störungsmeldung Gas/Wasser	
EVF Göppingen	0800 6101-767
Störungsmeldung Strom	
EnBW	0800 3629477
Giftnotrufzentrale	
Universitätskinderklinik Freiburg	0761 19240
Polizeiposten Ebersbach	07163 10030
Polizeirevier UHINGEN	07161 93810

Halbseitige Sperrung auf Höhe Göppinger Straße 7

Aufgrund der Bauarbeiten auf Höhe Göppinger Straße 7 ist eine halbseitige Straßensperrung notwendig. Die Sperrung wird voraussichtlich am Freitag, den 31. März 2023 eingerichtet und kann mehrere Monate andauern. Damit der Verkehr sicher daran vorbei geführt werden kann, wird eine Ampelregelung eingerichtet.

Grabräumungen auf dem Friedhof in Schlierbach

Nach Ablauf der Ruhezeiten müssen bestehende Grabstätten aufgelöst werden. Dazu erhalten die Nutzungsberechtigten von der Friedhofsverwaltung ein Anschreiben, mit der Bitte, den Antrag auf kostenpflichtige Grabräumung bei der Gemeindeverwaltung einzureichen.

Die Grabräumungen werden von den Mitarbeitern des Bauhofs ab April 2023 kostenpflichtig durchgeführt. Wenn Grabstätten von den Angehörigen selbst abgeräumt werden, ist zu beachten, dass Grabmal und Fundament komplett ausgehoben und entsorgt werden und die Friedhofsverwaltung darüber informiert wird.

Tagesmütter in Schlierbach

The screenshot shows the website for 'Tagesmütterverein Göppingen e.V.' with a navigation menu including 'Unsere Gemeinde', 'Rathaus & Bürgerservice', 'Leben & Wohnen', and 'Freizeit & Kultur'. The main content area features the organization's logo and name, along with services like 'Beratung', 'Vermittlung', and 'Qualifizierung'. Contact details for 'Tagesmütter Göppingen e.V.' are provided, including the address 'Ziegelstraße 35, 72033 Göppingen' and phone numbers. A sidebar on the right contains a 'KONTAKT' section with an email address and phone number, and a 'Seite drucken' button.

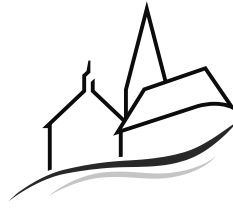
Neben der klassischen Kinderbetreuungsform in gemeindeeigenen Einrichtungen kooperiert die Gemeinde Schlierbach auf dem Gebiet der Kinderbetreuung auch mit dem Tagesmütterverein Göppingen e. V. In Schlierbach betreuen derzeit verschiedene Tagesmütter Kinder in eigenen Räumlichkeiten. Weitere Informationen finden Sie auf unserer Gemeindehomepage unter der Rubrik „Leben & Wohnen“ – „Kinderbetreuung“ – „Tageseltern“.

The advertisement for the 'Jahreskonzert' (Annual Concert) of the Musikschule Ebersbach/Schlierbach e.V. is set against a dark background with three images: a violin, a modern building, and a trumpet. The text prominently displays 'Jahreskonzert' and 'der Musikschule Ebersbach/Schlierbach e.V.'. The event is scheduled for 'So, 2. April 2023' at '17 Uhr' at 'CREDO Ebersbach'. A circular badge indicates 'Eintritt frei' (Free admission). The Musikschule logo is at the bottom, along with contact information: 'Infos unter Tel. 07163-532932 | www.musikschule-ebersbach.de'. Logos for 'Waldenbuch Kreisparkasse Göppingen' and 'Bücher tun Gut' are also present.

The advertisement for 'Tagesmütter/-väter gesucht!' (Daycare parents sought!) features a black and white photo of a woman and two children. The text states 'Nächster Kursbeginn im April 2023'. It includes the logo and name of the 'Tagesmütterverein Landkreis Göppingen' and lists services: 'Beratung', 'Vermittlung', and 'Qualifizierung'. A graphic of a sticky note contains the contact information: 'MEHR INFOS? INFO@TMV-GP.DE TEL. 07161 / 96331-0 WWW.TMV-GP.DE'.

Wegen Personalengpässen kann es sein, dass das Mitteilungsblatt zum Teil erst am Samstag zugestellt wird.
Vielen Dank für Ihr Verständnis.
Der Verlag

Bitte beachten Sie den geänderten Redaktionsschluss wegen des Feiertags! Dienstag, 11 Uhr



Gemeinde
Schlierbach
Landkreis Göppingen

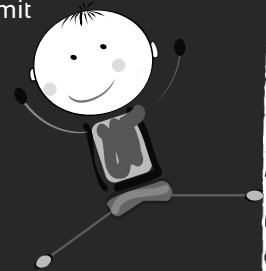


STAATL. ANERKANNTE ERZIEHER - PÄDAGOGISCHE FACHKRÄFTE (M/W/D)

... für die kommunalen Kindertageseinrichtungen (Ü3)

WENN DU ...

- ... deinen Beruf liebst und du gerne mit Kopf, Herz und Hand gemeinsam mit uns und den Kindern arbeiten möchtest.
- ... Kinder auf ihrem Weg in die Welt begleiten möchtest und sie dabei mit deinen pädagogischen Fähigkeiten professionell unterstützen kannst.
- ... eigenverantwortlich und kreativ arbeitest, dabei gerne ein offenes, motiviertes Team im Rücken hast.



DANN SUCHEN WIR GENAU DICH!

Wir bieten:

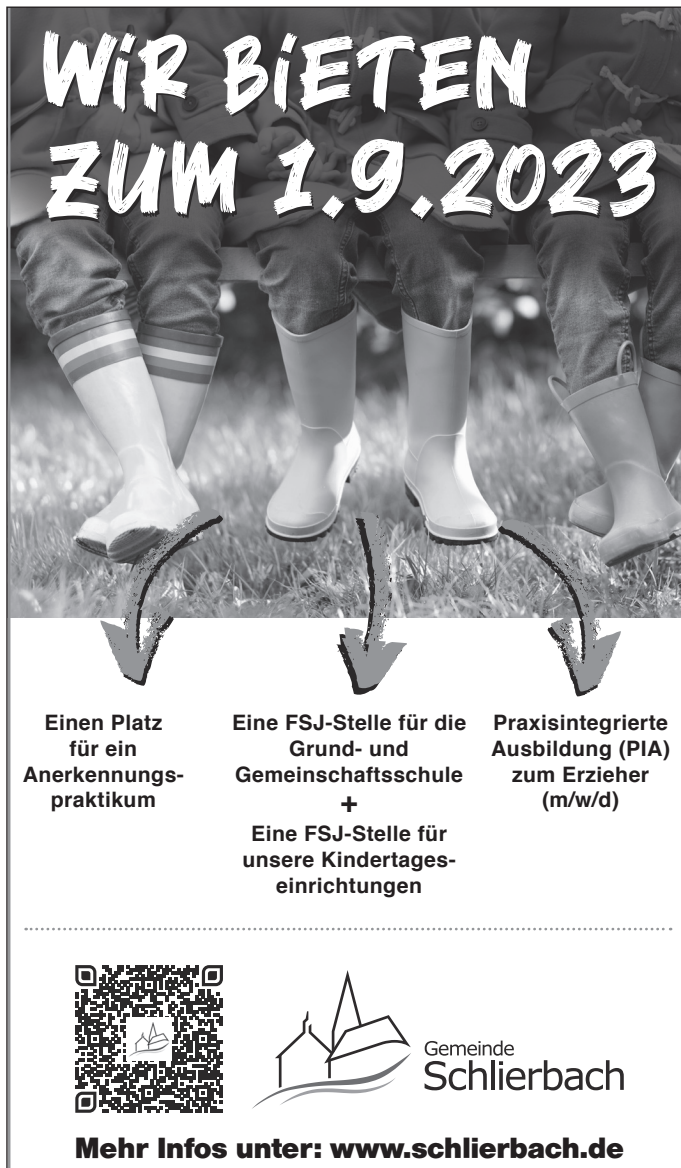
- Ein unbefristetes Beschäftigungsverhältnis im öffentlichen Dienst
- Anstellung in Teil- oder Vollzeit (50 % – 100 %) sowie Eingruppierung nach TVöD SuE
- Eigene Fachberatung und Gestaltungsspielraum für pädagogische Ideen
- Betriebliche Altersversorgung (ZVK), Leistungsprämie sowie Jahressonderzahlung
- Individuelle Arbeitszeiten zur optimalen Vereinbarkeit von Beruf und Familie
- Zahlreiche Urlaubstage frei planbar, nur 15 Schließtage festgelegt
- Angebot von Kinderbetreuungsplatz bei Bedarf
- Einen Zuschuss zum ÖPNV-Firmenticket und die Möglichkeit, Fahrradleasing mit Jobrad in Anspruch zu nehmen

Wir wünschen uns:

- Staatlich anerkannter Abschluss zum Erzieher (m/w/d) oder ein gleichwertiger staatlich anerkannter pädagogischer Abschluss
- Praktische Erfahrung im Kita-Alltag
- Eine aufgeschlossene, begeisternde Persönlichkeit und Spaß an der Arbeit mit Kindern

Neugierig? Dann bitte aussagekräftige Bewerbung bis 16. April 2023 an das Bürgermeisteramt, Hölzerstr. 1, 73278 Schlierbach senden. Gerne auch per E-Mail an: r.freitag@schlierbach.de. Für nähere Auskünfte steht Frau Freitag unter 0702197006-23 gerne zur Verfügung.







**WIR BIETEN
ZUM 1.9.2023**

Einen Platz für ein Anerkennungspraktikum

Eine FSJ-Stelle für die Grund- und Gemeinschaftsschule + Eine FSJ-Stelle für unsere Kindertageseinrichtungen

Praxisintegrierte Ausbildung (PIA) zum Erzieher (m/w/d)

  **Gemeinde Schlierbach**

Mehr Infos unter: www.schlierbach.de



Landratsamt Göppingen

Sprechstunde des Kreissenorenrates

Die nächste Sprechstunde des Kreissenorenrates findet am **Donnerstag, 6. April, von 14 bis 16 Uhr im Landratsamt Göppingen, Zimmer E71** statt. Dort erhalten Sie u. a. Informationen zur „Vorsorgevollmacht“ und zur „Patientenverfügung“. Die Vorsorgemappe des Kreissenorenrates mit den entsprechenden Vordrucken kann hier erworben werden.

AWB Abfallwirtschaftsbetrieb des Landkreises Göppingen

Terminverschiebungen bei den Müllabfuhrungen über Ostern

Vorverlegungen bei der Abfuhr der Gelben Säcke
Wegen der Osterfeiertage werden Abfuhrtermine bei **Hausmüll und Bioabfall** um einen Tag nach hinten verschoben.

Regulärer Abfuhrtag

Freitag (Karfreitag), 7. April
Montag (Ostermontag), 10. April
Dienstag, 11. April
Mittwoch, 12. April
Donnerstag, 13. April
Freitag, 14. April

Nachholtermin

Samstag, 8. April
Dienstag, 11. April
Mittwoch, 12. April
Donnerstag, 13. April
Freitag, 14. April
Samstag, 15. April

Achtung:

Bei der Abholung der **Gelben Säcke** gibt es Vorverlegungen!

Regulärer Abfuhrtag

Montag, 3. April
Dienstag, 4. April
Mittwoch, 5. April
Donnerstag, 6. April
Freitag (Karfreitag), 7. April
Montag (Ostermontag), 10. April

Vorverlegter Ersatztermin

Samstag, 1. April
Montag, 3. April
Dienstag, 4. April
Mittwoch, 5. April
Donnerstag, 6. April
Samstag, 8. April

Weitere Informationen zu den Abfuhrterminen im Abfall ABC, im Info-Flyer der Firma Remondis und im Internet unter www.awb-gp.de.

Grüngutplätze stellen auf Sommeröffnung um

Ab 1. April gelten auf allen Grüngutplätzen im Landkreis die Sommeröffnungszeiten. Diese sind unter www.awb-gp.de, in der AWB-App und im Abfall ABC veröffentlicht.



Impressum

Herausgeber: Gemeinde Schlierbach

Verantwortlich für die Berichte der Gemeinde und die amtlichen Bekanntmachungen:

Bürgermeister Sascha Krötz oder seine Stellvertreterin im Amt
Telefon 07021 97006-0, Fax 97006-30
E-Mail: gemeinde@schlierbach.de

Verantwortlich für den übrigen Inhalt sowie Verlag,

Anzeigenannahme, Herstellung und Vertrieb:

GO Verlag GmbH & Co. KG
Alleenstraße 158, 73230 Kirchheim unter Teck
Telefon 07021 9750-0, Fax 9750-33

Das Mitteilungsblatt der Gemeinde erscheint einmal wöchentlich freitags. Sämtliche Textbeiträge müssen beim Bürgermeisteramt aufgegeben werden.

Redaktionsschluss mittwochs, 11 Uhr. Änderungen des Erscheinungstages und des Redaktionsschlusses wegen Feiertagen vorbehalten. Anzeigen können auch direkt beim Verlag aufgegeben werden.

Bezugspreise: Der Abonnementspreis bei Trägerzustellung beträgt 2,00 € pro Monat, bei Postzustellung 10,00 € (inkl. Portoanteil 8,00 €) pro Monat. Der Einzelverkaufspreis pro Exemplar beträgt 0,65 €. Alle Bezugspreise enthalten 7 % Mehrwertsteuer. Das Bezugsgeld ist bei Zahlung per Rechnung jährlich, bei Abbuchung halbjährlich im Voraus fällig.

Vertrieb: Bei Fragen zur Lieferung, Bezugsgeldberechnung oder bei Problemen mit der Zustellung wenden Sie sich bitte direkt an den Vertrieb. Sie erreichen ihn telefonisch unter 07021 9750-37 oder -38, per Fax unter 9750-495 oder per E-Mail: vertrieb@teckbote.de

Abbestellungen sind jeweils schriftlich mit einer Frist von einer Woche zum Monatsende möglich.

Schulnachrichten



Albert-Schweitzer-Schule Albershausen

Besuch des Mädchenspektakels in Göppingen

Die Arbeitsgemeinschaft Mädchen* (AGM*) veranstaltete in diesem Jahr – nach dreijähriger pandemiebedingter Pause – gleich an zwei Tagen das Mädchen*spektakel in der Stadthalle Göppingen. Nachdem am 8. März (Weltfrauentag) bereits die Schülerinnen der Klasse 8 gemeinsam mit Frau König und Frau Becker die Veranstaltung besucht hatten, fuhr am nächsten Tag 14 Schülerinnen der Klassenstufen 5 und 6, begleitet von Schulsozialarbeiterin Frau Becker, früh morgens mit dem Bus nach Göppingen um an den verschiedenen Workshops teilzunehmen.

In der Stadthalle durfte sich zunächst mit Brezeln und Getränken gestärkt werden, bevor die Teilnehmerinnen von den Fachfrauen der AGM* herzlich begrüßt wurden und ein gemeinsames Warm-Up mit verschiedenen Übungen erfolgte. Anschließend konnten die Mädchen in Workshops kreativ werden und mit Frauen, die sehr unterschiedliche Lebenswege eingeschlagen haben, ins Gespräch kommen. Auf dem Markt der Möglichkeiten wurden Projekte und Unterstützungsangebote für Mädchen vorgestellt. Besonders beliebt war auch die Fotobox, in der sehr lustige und ermutigende Bilder entstanden sind.

Die Mädchen wurden an den beiden Tagen dazu motiviert, ihre Ziele mutig und selbstbewusst zu verfolgen und sich aktiv in ihrem sozialen Umfeld, also z. B. in der Schule, im Jugendhaus, oder im Verein einzubringen. Dafür erhielten sie viele Tipps und Vorschläge von den Veranstalterinnen.

Bericht: M. Becker

Besuch beim Bürgermeister in Albershausen



Im Rahmen des Geographieunterrichts zum Thema „Industrieland Baden-Württemberg“ besuchten die Schülerinnen und Schüler der Klasse 5a der Albert-Schweitzer-Gemeinschaftsschule Albershausen gemeinsam mit der Lehrerin Sandra Kör-

ner das örtliche Rathaus. Bürgermeister Jochen Bidlingmaier begrüßte alle im Sitzungssaal, wo er die „erste Sitzung des Gemeinderats der Klasse 5a“ eröffnete. Auf der Tagesordnung stand das Gewerbegebiet Albershausen. Mit der Frage: „Welche Betriebe gibt es in Albershausen?“, eröffnete der Schultes die Sitzung. Er erklärte unter anderem, was ein Gewerbe ist und hat dabei örtliche Industrie- und Handwerksbetriebe sowie Dienstleistungsunternehmen vorgestellt. Gespannt hörten die Fünftklässler zu. Herr Bidlingmaier beantwortete geduldig und humorvoll alle Fragen zum Thema der Schülerinnen und Schüler. Zum Abschluss lernten sie bei einem informativen Rathausgang mit dem Bürgermeister unter anderem die verschiedenen Ämter mit den Mitarbeiterinnen und deren Aufgaben kennen. Besonders gefallen hat den wissbegierigen Mädchen und Jungen das Amtszimmer des Rathauschefs. Sie durften sogar auf dessen Bürostuhl Probe sitzen. Stolze und glückliche Kindergesichter waren zu sehen. Mit dem aufgenommenen Foto endete der sehr gelungene und lehrreiche Besuch im Rathaus.

Raichberg-Realschule Ebersbach

„Tausche Schulbank gegen Skipiste“ 7b und 8b der RRS im Skischullandheim



Gemäß diesem Motto machten sich die Klassen 7b und 8b der Raichberg-Realschule Ebersbach am Samstag, den 18. März 2023 für eine Woche auf den Weg nach Saalbach Hinterglemm in Österreich, um das Skifahren zu erlernen. Das Ziel war ein idyllischer Bauernhof, welcher unsere Herberge für die nächsten Tage sein sollte.

Am ersten der fünf Skitage wurden die Schülerinnen und Schüler nach ihrer Könnertstufe eingeteilt, wobei der überwiegende Teil sich zunächst am Zauberteppich mit den Skiern und ihren Eigenschaften als Sportgerät vertraut machen konnten. Dabei kristallisierten sich schon recht schnell die ersten Talente heraus, welche dann bereits am ersten Tag mit ihren „Pizza-Bögen“ den kleinen Hang meisterten und am zweiten Tag zum etwas schwierigerem Tellerlift wechseln konnten.

Die Könner-Gruppe hatte bis zum dritten Skitag inzwischen das komplette Skigebiet erkundet und den Zwölferkogel aufgrund seiner vielfältigen Pisten für jede Könnertstufe zu ihrem Lieblingsberg auserkoren, sodass wir die letzten beiden Skitage mit allen Schülerinnen und Schülern auf den Gipfel gondeln konn-

ten, um die Aussicht und das Skifahr-Feeling auf dem Berg zu genießen. Ein Einkehrschwung in der Hütte durfte dabei natürlich auch nicht fehlen.

Nach den körperlichen Anstrengungen wurden wir abends immer von unserer Hüttenwirtin Evelyn lecker verköstigt. Der kulinarische Höhepunkt dabei war der Kaiserschmarrn mit Apfelmus am letzten Abend, über den wir uns alle genüsslich hermachten.

Alles in allem kann man sagen, dass es ein sehr gelungenes Skischullandheim ohne große Verletzungen war. Die allermeisten Schülerinnen und Schüler hatten Spaß am Ski fahren und genossen sichtlich das Zusammensein mit ihren Mitschülerinnen und Mitschülern. Und beim einen oder anderen Ski-Neuling haben wir es sicherlich geschafft, dass das neu erworbene Können nochmals angewandt wird, gemäß dem Lied von Wolfgang Ambros: „Weil i wü Schifoarn [...], weil, Schifoarn i des leiwandste, wos ma sich nur vurstelln kann.“

vhs Volkshochschule
Schlierbach

STADTBESICHTIGUNG ESSLINGER BEUTAU, DIE ALTE WEINGÄRTNER-VORSTADT

Die kleinste der historischen Vorstädte ist seit dem Bau der Ringstraße etwas aus dem Blickfeld verschwunden. Zu Unrecht, denn das ehemalige Viertel der Weingärtner zeigt auf engstem Raum fast alles, wofür Esslingen steht:

Typische Altstadtgassen, Fachwerkhäuser, Pflöghöfe und Weinkelter so wie das einzige noch erhaltene Stück der Stadtbefestigung mit originalem Graben. Atemberaubende Ausblicke auf die Altstadt, die Burg und die Frauenkirche warten bei dieser außergewöhnlichen Führung darauf, (wieder-) entdeckt zu werden. Selbstverständlich wird auch das Geheimnis des Namens „Beutau“ gelüftet.

Freitag, 28. April, 13.30 bis 15 Uhr

Treffpunkt: Stadtinformation, Marktplatz 16

max. 25 Teilnehmer

Gebühr: 13 € (zzgl. Zugfahrkarte ab Ebersbach)

oder eigene Anreise

Anmeldung unter s.deuschle@schlierbach.de oder
07021 97006-13

Musikschule Ebersbach/Schlierbach e. V.



Fritz-Kauffmann-Straße 4, 73061 Ebersbach
Telefon 07163 532932, Fax 07163 533138
Info@musikschule-ebersbach.de
www.musikschule-ebersbach.de
Bürozeiten: Montag bis Donnerstag 9 bis 12 Uhr
Dienstag 14 bis 16 Uhr

Jahreskonzert der Musikschule

Sonntag, 2. April, 17 Uhr, Credo (Ebersbach)

Das traditionelle **Projektorchester** der Musikschulen Reichenbach – Schurwaldmusikschule – Musikschule Ebersbach/Schlierbach unter der Leitung von Gerhardt Löffler wird den Großteil des Programms einnehmen. Das sinfonische Orchester mit Geigen, Celli, Kontrabässen und Bläsern wird u. a. die berühmte Star Wars-Melody (John Williams) oder Rhapsody in Blue von George Gershwin zum Besten geben.

Das **Gitarrenensemble** mit einem BONEY M-Medley, der **Chor** mit u. a. „Bridge over troubled water“ von Paul Simon und **Klaviermusik** von L. v. Beethoven werden zu Gehör kommen.

**Das 1-stündige Konzert wird ohne Pause stattfinden.
Der Eintritt ist kostenfrei. Wir freuen uns auf zahlreichen Besuch.**

Jahreskonzert

der Musikschule Ebersbach/Schlierbach e.V.



So, 2. April 2023

17 Uhr

CREDO Ebersbach

Eintritt
frei

Musikschule
ebersbach / schlierbach e.V.



Bücher
statt
Gut

Infos unter Tel. 07163-532932 | www.musikschule-ebersbach.de

Kindergarten- nachrichten



**Gebrüder-Weiler-
Kindergarten**

Einweihung neues Spielpodest im Gebrüder-Weiler-Kindergarten



Lange mussten die Kinder warten, doch endlich war es soweit. Nachdem das Regenbogenzimmer im letzten Jahr renoviert wurde, bekamen die Kinder ein neues Spielelement. Durch

den Einbau vor Ort gab es für zwei Tage noch einen Umzug der Regenbogengruppe in den Schlafräum, bzw. Bewegungsraum, was aber als tolle Abwechslung von den Kindern angenommen wurde. Mit strahlenden Augen konnte das neue Spielpodest von den Kindern in Empfang genommen werden. Die dort integrierte „Höhle“ und „Lesecke“ wurden schnell erkundet, Neues darin entdeckt und neue Spielideen entwickelt. Die bunten Sichtfenster so wie unterschiedliche Bodenmaterialien bieten einen großen Anreiz für die Kinder. Es ist ein idealer Rückzugsort, eine Bereicherung für alle und macht nun unseren Gruppenraum komplett.



Dr.-Irmgard-Frank- Kindergarten



Kinderstimmen aus dem Alltag

„Jetzt ist es Frühling!“ „Wir haben einen Spaziergang gemacht zum Spielplatz, zur Winke-Brücke und in den Wald. Wir haben Krokusse, Schneeglöckchen und Osterblumen entdeckt.“ „Endlich ohne Jacke, Mütze und auch keinen Schal.“ „Die Bäume haben jetzt Blumen und minikleine Blätter.“

„Bald kommt der Oster-

hase. Wir haben einen Osterkorb gebastelt und Osterhasen gebacken.“ „In der großen Sporthalle spielten wir Hase mit Ostereier-Bällen.“

Vor einigen Wochen ist für unsere Füchse das Bildungshaus gestartet. Jeden Dienstag dürfen die zukünftigen Schulkinder Zeit in der Schule verbringen. Gemeinsam mit den Erstklässlern erlebten sie eine Unterrichtsstunde zum Thema Obst und Gemüse. Aufgeregt berichteten sie danach den anderen Kindern: „Die Erstklässler waren auch da und haben uns geholfen und wir konnten auch helfen.“ „Da gibts keine Tafel, da war sowas wie ein Fernseher, der ist ohne Kreide nur zum Klicken.“ „Dass wir eine Apfeltasche machten, hat mir voll gefallen, also Farben gemischt, Äpfel angemalt und so aufgedruckt. In die Tasche kommt dann immer das Mäppchen und der Ordner rein.“ „Ich vergess immer das Strecken. Das leise Sitzen ist echt schwierig.“ „Wir haben viele Arbeitsblätter gemacht. Wir mussten kucken wie der Hase durch das Labyrinth zur Karotte kommt.“ „Wir durften Hausaufgaben machen und konnten Früchte und ein Männle anmalen. Alles hat Spaß gemacht!“

Fundsachen

- Apple Watch (Sporthalle Bergreute)

Eigentumsansprüche können auf dem Fundamt, Zimmer 1, im Rathaus geltend gemacht werden.

Sonstige Bekanntmachungen

Allgemeinärztlicher Bereitschaftsdienst

In der Notfallpraxis der Kassenärztlichen Vereinigung (KVBW) in der Klinik am Eichert in Göppingen, Eichertstraße 3, werden Patienten außerhalb der regulären Sprechzeiten ambulant behandelt. Geöffnet hat die Notfallpraxis an Samstagen, Sonntagen und Feiertagen von 8 bis 20 Uhr. Patienten können ohne telefonische Voranmeldung in die Notfallpraxis kommen.

Achtung: Rufnummer für den ärztlichen Bereitschaftsdienst außerhalb der Öffnungszeiten der Notfallpraxis (allgemein-, kinder-, augen- und HNO-ärztlicher Notfalldienst) und für medizinisch notwendige Hausbesuche des Bereitschaftsdienstes: kostenfreie Rufnummer 116117

Allgemeine Notfallpraxis Göppingen

Klinik am Eichert Göppingen

Eichertstraße 3, 73035 Göppingen

Öffnungszeiten: Sa., So. und Feiertage

8 bis 20 Uhr

Kinder-Notfallpraxis Göppingen

Klinik am Eichert Göppingen

Eichertstraße 3, 73035 Göppingen

Öffnungszeiten: Sa., So. und Feiertage

8 bis 20 Uhr

Außerhalb der Öffnungszeiten wird um Kontaktaufnahme mit der Kinderklinik des Klinikums am Eichert gebeten (zentrale Rufnummer 07161 64-0)

Augenärztlicher Bereitschaftsdienst

Zentrale Rufnummer: 0180 50112098

HNO-Bereitschaftsdienst

Zentrale Notfallpraxis an der Uniklinik Tübingen

Öffnungszeiten: Samstag, Sonntag, Feiertag 8 bis 22 Uhr

Zentrale Rufnummer: 01806 070711

Zahnärztlicher Notfalldienst

Auskunft unter der Telefonnummer 0761 12012000.

Apothekendienst

Samstag, den 1. April

Kastell Apotheke im Kaufland, Wertstraße 12, Wendlingen,
Telefon 07024 8058210

Sonntag, den 2. April

Löwen-Apotheke Wendlingen, Albstraße 31, Wendlingen,
Telefon 07024 7363

Für die Richtigkeit der Notfalldienste können wir keine Gewähr übernehmen!

**In dringenden Notfällen bitte
den Notruf 112 wählen!**



Diakoniestation des Krankenpflegevereins Schlierbach e.V.

Hauptstraße 16 – wir pflegen – versorgen – helfen

Rufen Sie uns an, damit es weitergeht!

Häusliche Kranken und Altenpflege

Beratungsbesuche für die Pflegeversicherung

Krankenpflegestation, Telefon 44243

(Sprechen Sie gerne auch auf den Anrufbeantworter – wir rufen Sie zurück!), Fax 488855

Haben Sie Fragen? Dann melden Sie sich doch!

Sprechzeiten: montags bis donnerstags von 11 bis 12 Uhr

In dringenden pflegerischen Notfällen können unsere Patienten uns jederzeit unter der bekannten Notrufnummer erreichen.

Zu Beratungsbesuchen für die Pflegeversicherung kommen wir gerne bei Ihnen vorbei.

Wochenenddienste am 1. und 2. April

Schwester Ursel, Schwester Tabea und Schwester Gisela



Hauswirtschaftliche Versorgung

Nachbarschaftshilfe und Familienpflege

Einsatzleiterin Monika Rehm,

Telefon 4829650, Fax 488855

Sprechzeit: Montag 10 bis 11 Uhr

Anrufzeit: Donnerstag 16 bis 17 Uhr

sowie Sprechzeiten nach Vereinbarung.

Wir vermitteln auch Essen auf Rädern.