

Schlierbacher Mitteilungen



Amtsblatt der Gemeinde
Freitag, 16. September 2022
Jahrgang 65

Nummer 37

Einzelpreis 0,55 €

Titularfest

Gemeindefest von Heilig Kreuz in Schlierbach, Dorfwiesenstraße 40



Heilig Kreuz

Katholische Kirche
Schlierbach

Sonntag, 18. September

- 10 Uhr Gottesdienst
- Fröhschoppen
- Mittagessen
für Fleischliebhaber und
vegetarische Genießer
- Kaffee und Kuchen
- Spielstraße mit den Minis
- 13.30 Uhr Vorstellung
mit Kinderzauberin Editha

Wir freuen uns auf Euch!



Amtliche Bekanntmachungen

Sitzung des Gemeinderats

Einladung zur öffentlichen Sitzung des **Gemeinderats am Montag, den 19. September 2022**, um **19.00 Uhr** in der Dorfwiesenhalle, Schlierbach

Tagesordnung:

1. Eröffnung, Begrüßung, Bekanntgaben
2. Nachrücken von Ralf Dreizler in den Gemeinderat
Prüfung von Hinderungsgründen
3. Verpflichtung von Gemeinderat Ralf Dreizler
4. Neubesetzung der Ausschüsse aufgrund der geänderten
Besetzung des Gemeinderats
5. Entwicklung der Grundversorgung
Projektvorstellung Lebensmittelversorgung in der Aucht-
ertstraße
6. Bebauungsplan „Lebensmittelmarkt“
Örtliche Bauvorschriften zum Bebauungsplan
Aufstellungsbeschluss
7. Bebauungsplan „Hauptstraße, 5. Änderung“
Örtliche Bauvorschriften zum Bebauungsplan
Behandlung der eingegangenen Stellungnahmen
Satzungsbeschluss
8. Umrüstung der Feuerwehr auf Digitalfunk
9. Beschaffung eines Notstromaggregats für die Freiwillige
Feuerwehr
10. Genehmigung von Spenden an die Gemeinde
11. Bausachen
 1. Errichtung eines Einfamilienhauses auf dem Grund-
stück Seestraße 42
 2. Bauvorhaben während der Sommerpause des
Gemeinderats
12. Sonstiges
13. Anfragen

Schlierbach, den 16. September 2022

Sascha Krötz
Bürgermeister



Regionale Produkte fördern



„Schlierbach blüht auf“ konnte Ihnen bisher spannende Berichte, hilfreiche Tipps und Wissenswertes zu jedermanns Beitrag zur Artenvielfalt nahebringen.

Vor einigen Wochen wurde der Aufruf über regionale Verkäufer und ihre Produkte im Rahmen der „Schlierbach blüht auf“ Kolumne gestartet. Durch das Unterstützen dieser Händler und das Kaufen von regionalen und ökologischen Lebensmitteln kann ebenfalls ein kleiner Beitrag für unsere Umwelt geleistet werden.

Wir hatten Ihnen bereits die Wildmanufaktur Jakob & Herdtle GbR vorgestellt. Weiter geht es mit dem Axberg Schäfer (Schäferin Ingrid Weiler):

Seit 2002 gibt es den Axberg Schäfer in Schlierbach, mit Lammfleisch von artgerechter Tierhaltung. Die Schafe grasen auf den Streuobstwiesen in Schlierbach.

Unser **Wollhäusle in der Hölzerstraße 18** wird ab April mit Wolldünger bestückt. Somit können Pflanzen und Gemüse chemielos gedüngt werden.

Seit 2020 sind wir bei den Landfrauen Schlierbach dabei. Ab Juli gibt es in unserem Wollhäuschen auch alles was im Garten oder auf den Streuobstwiesen wächst. Erdbeeren, Träuble, Kirschen, Himbeeren, Trauben, Pflaumen und zum Schluss noch die Nüsse. Ebenfalls erhalten sie ganzjährig unsere Schafschinkenwurst in der Dose oder geraucht.

Unser Lammfellangebot ist einzigartig. Gegerbt werden sie im Schwarzwald noch rein pflanzlich nach traditioneller Handwerkskunst.

Besuchen auch Sie unser Wollhäusle in der Hölzerstraße 18. Wir würden uns freuen!

Die Gemeinde Schlierbach möchte Sie als regionaler Verkäufer auch weiterhin dazu einladen, uns einen kleinen Text sowie ein Foto Ihrer Produkte zuzuschicken, in dem Sie sich und Ihre Produkte kurz vorstellen und erzählen, wie Sie die ökologische Nachhaltigkeit fördern. Bitte schicken Sie den Artikel an Jessica Brabandt (j.brabandt@schlierbach.de, 07021 97006-14). Bei Rückfragen oder sonstigen Anregungen stehen wir Ihnen gerne zur Verfügung.

Wir freuen uns auf die Zusendung Ihrer Beiträge!

Wichtige Rufnummern

Polizei Notruf	110
Rettungsdienst/Notarzt	112
DRK Krankentransport	19222
Störungsmeldung Gas/Wasser	
EVF Göppingen	0800 6101-767
Störungsmeldung Strom	
EnBW	0800 3629477
Giftnotrufzentrale	
Universitätskinderklinik Freiburg	0761 19240
Polizeiposten Ebersbach	07163 10030
Polizeirevier Ugingen	07161 93810



Gemeinde
Schlierbach
Landkreis Göppingen

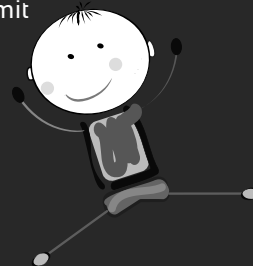


STAATL. ANERKANNTE ERZIEHER - PÄDAGOGISCHE FACHKRÄFTE (M/W/D)

... für den Gebrüder-Weiler-Kindergarten (Ü3)
sowie das Kinderhaus Dorfwiesen (U3)

WENN DU ...

- ... deinen Beruf liebst und du gerne mit Kopf, Herz und Hand gemeinsam mit uns und den Kindern arbeiten möchtest.
- ... Kinder auf ihrem Weg in die Welt begleiten möchtest und sie dabei mit deinen pädagogischen Fähigkeiten professionell unterstützen kannst.
- ... eigenverantwortlich und kreativ arbeitest, dabei gerne ein offenes, motiviertes Team im Rücken hast.



DANN SUCHEN WIR GENAU DICH!

Wir bieten:

- Ein unbefristetes Beschäftigungsverhältnis im öffentlichen Dienst
- Anstellung in Teil- oder Vollzeit (50 % – 100 %) sowie Eingruppierung nach TVöD SuE
- Eigene Fachberatung und Gestaltungsspielraum für pädagogische Ideen
- Betriebliche Altersversorgung (ZVK), Leistungsprämie sowie Jahressonderzahlung
- Individuelle Arbeitszeiten zur optimalen Vereinbarkeit von Beruf und Familie
- Zahlreiche Urlaubstage frei planbar, nur 15 Schließtage festgelegt
- Angebot von Kinderbetreuungsplatz bei Bedarf
- Einen Zuschuss zum ÖPNV-Firmenticket und die Möglichkeit, Fahrradleasing mit Jobrad in Anspruch zu nehmen

Wir wünschen uns:

- Staatlich anerkannter Abschluss zum Erzieher (m/w/d) oder ein gleichwertiger staatlich anerkannter pädagogischer Abschluss
- Praktische Erfahrung im Kita-Alltag
- Eine aufgeschlossene, begeisternde Persönlichkeit und Spaß an der Arbeit mit Kindern

Neugierig? Dann bitte aussagekräftige Bewerbung bis 9. Oktober 2022 an das Bürgermeisteramt, Hölzerstr. 1, 73278 Schlierbach senden. Gerne auch per E-Mail an: r.freitag@schlierbach.de. Für nähere Auskünfte steht Frau Freitag unter 07021 97006-23 gerne zur Verfügung.



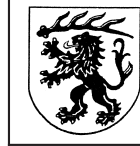
Unterbringung von Flüchtlingen



Auf Grund der weiter steigenden Zahlen an Flüchtlingen sucht die Gemeinde dringend nach geeignetem Wohnraum für die Anschlussunterbringung. Die Gemeinden und Städte sind zur Unterbringung von Flüchtlingen verpflichtet, doch leider ist der verfügbare Wohnraum begrenzt.

Haben Sie eine leerstehende Wohnung oder ein Haus und wären Sie bereit diesen Wohnraum für die Anschlussunterbringung bereit zu stellen? Der Mietvertrag kann direkt mit der Gemeinde Schlierbach abgeschlossen werden. Voraussetzungen hierfür wäre ein unbefristetes Mietverhältnis und ortsübliche Mietpreise.

Wenn Sie bereit sind Wohnraum zur Verfügung zu stellen oder geflüchtete Personen bei sich aufzunehmen, melden Sie sich bitte bei Frau Brabandt (j.brabandt@schlierbach.de, 07021 97006-14). Wir bedanken uns für Ihre Mithilfe!



Landratsamt Göppingen

Was es bedeutet, ein Pflegekind aufzunehmen – Pflegeeltern gesucht

Informationsveranstaltung des Pflegekinderdienstes Göppingen am 6. Oktober 2022 um 17 Uhr

Der Pflegekinderdienst des Kreisjugendamtes Göppingen veranstaltet am 6. Oktober 2022 im Landratsamt Göppingen einen Informationsabend, bei dem sich Interessierte über die Voraussetzungen zur Aufnahme eines Pflegekindes informieren können.

Können Sie einem Kind für begrenzte Zeit oder auf Dauer ein zweites Zuhause anbieten ohne zu vergessen, dass es bereits Wurzeln zu seiner Herkunftsfamilie hat, die nicht abbrechen sollen?

Wir möchten Ihnen die erforderlichen Informationen geben, damit Sie sich mit der Beantwortung dieser Frage eingehender beschäftigen können.

Manchmal können Eltern ihre Kinder nicht ausreichend versorgen und deren Bedürfnisse nicht angemessen berücksichtigen. Gründe können schwerwiegende Erkrankungen, Überforderung mit der eigenen Lebenssituation oder sonstige Krisen sein.

Kinder und Jugendliche, die solch schwierige Situationen erlebt haben und nicht mehr bei ihren Eltern bleiben können, sind

Vespa-Treffen am 17. September 2022

Am 17. September 2022 findet in Jebenhausen ein Vespa-Treffen mit gemeinsamer Ausfahrt statt.

Die Ausfahrt beginnt um 14 Uhr in Jebenhausen. Die Strecke verläuft auch durch Schlierbach entlang der Aughterstraße sowie der B 297. Bitte beachten Sie, dass es in diesem Zeitraum zu Behinderungen kommen kann.

Wartungsarbeiten an der Straßenbeleuchtung

In der Zeit vom 26. bis 30. September werden turnusgemäß Reparaturarbeiten an den Straßenbeleuchtungen vorgenommen. Aus diesem Grund wird die Straßenbeleuchtung in Abschnitten zeitweise tagsüber eingeschaltet. Nicht funktionierende Leuchten können nur aufgrund von Schadensmeldungen repariert werden. Hierbei sind wir auf die Mithilfe der Bevölkerung angewiesen. Wir bedanken uns für Ihre Meldungen und bitten Sie auch weiterhin um Mitteilung von defekter Beleuchtung im Gemeindegebiet. Hierdurch kann die Wartung und Reparatur gezielt durchgeführt und Kosten gespart werden.

Folgende Möglichkeiten stehen Ihnen zur Meldung defekter Leuchten zur Verfügung:

- Telefonisch oder per E-Mail an Frau Eberle, Frau Neumann oder Frau Pallasch, Bürgerbüro, Zimmer 1 (Telefon: 07021 97006-0, E-Mail: s.eberle@schlierbach.de, t.neumann@schlierbach.de, p.pallasch@schlierbach.de,)
- Homepage www.schlierbach.de: Zur Störungsmeldung gelangen Sie unter folgendem Pfad: Startseite / Rathaus & Bürgerservice / Bürgerservice / Störungsmeldung Straßenbeleuchtung

Schlierbach im Überblick:
www.schlierbach.de

Impressum

Herausgeber: Gemeinde Schlierbach

Verantwortlich für die Berichte der Gemeinde

und die amtlichen Bekanntmachungen:

Bürgermeister Sascha Krötz oder seine Stellvertreterin im Amt

Telefon 07021 97006-0, Fax 97006-30

E-Mail: gemeinde@schlierbach.de

Verantwortlich für den übrigen Inhalt sowie Verlag,

Anzeigenannahme, Herstellung und Vertrieb:

GO Verlag GmbH & Co. KG

Alleenstraße 158, 73230 Kirchheim unter Teck

Telefon 07021 9750-0, Fax 9750-33

Das Mitteilungsblatt der Gemeinde erscheint einmal wöchentlich freitags. Sämtliche Textbeiträge müssen beim Bürgermeisteramt aufgegeben werden.

Redaktionsschluss mittwochs, 11 Uhr. Änderungen des Erscheinungstages und des Redaktionsschlusses wegen Feiertagen vorbehalten. Anzeigen können auch direkt beim Verlag aufgegeben werden.

Bezugspreise: Der Abonnementspreis bei Trägerzustellung beträgt 1,66 € pro Monat, bei Postzustellung 9,66 € (inkl. Portoanteil 8,00 €) pro Monat. Der Einzelverkaufspreis pro Exemplar beträgt 0,55 €. Alle Bezugspreise enthalten 7 % Mehrwertsteuer. Das Bezugsgeld ist bei Zahlung per Rechnung jährlich, bei Abbuchung halbjährlich im Voraus fällig.

Vertrieb: Bei Fragen zur Lieferung, Bezugsgeldberechnung oder bei Problemen mit der Zustellung wenden Sie sich bitte direkt an den Vertrieb. Sie erreichen ihn telefonisch unter 07021 9750-37 oder -38, per Fax unter 9750-495 oder per E-Mail: vertrieb@teckbote.de

Abbestellungen sind jeweils schriftlich mit einer Frist von einer Woche zum Monatsende möglich.

meist zutiefst verunsichert und haben besondere Verhaltensweisen entwickelt. Sie benötigen dann Bezugspersonen, die ihnen Schutz und Geborgenheit, verlässliche Versorgung und Stabilität bieten.

Um diesen Kindern und Jugendlichen das Leben in einem familiären Umfeld ermöglichen zu können, sucht der Pflegekinderdienst fortlaufend neue Pflegefamilien.

Wir benötigen einerseits Pflegeeltern, die sich einen längerfristigen Verbleib des Kindes im eigenen Haushalt vorstellen können.

Andererseits werden auch Pflegestellen benötigt, die Kinder ad hoc und für einen befristeten Zeitraum aufnehmen können, bis die weitere Perspektive des Kindes geklärt ist.

Aktuell suchen wir auch dringend Gastfamilien, die männliche Jugendliche (unbegleitete minderjährige Ausländer) aus Fluchtgebieten wie z. B. Syrien, Afghanistan oder Pakistan aufnehmen können.

Pflegeeltern werden können Eltern, Paare und Alleinstehende. Sie sollten Freude am Zusammenleben mit Kindern, Geduld, Zeit, Empathie und Belastbarkeit mitbringen. Eine stabile Lebenssituation, gesicherte materielle Verhältnisse und ausreichend Platz für ein Kind sind weitere Voraussetzungen. Wichtig ist auch Ihre Offenheit und Bereitschaft zur Zusammenarbeit mit den Herkunftseltern und dem Kreisjugendamt. Die Informationsveranstaltung findet am Donnerstag, **6. Oktober 2022 von 17 bis 19 Uhr** im Hohenstaufen-Saal (Raum C001A) des Landratsamtes Göppingen statt.

Sie werden einen ersten Überblick zum Thema „Leben mit Pflegekind“, Informationen zu den verschiedenen Pflegeformen sowie zum Bewerbungs- und Vermittlungsprozess erhalten. Die Teilnahme ist kostenfrei, wir bitten um Anmeldung bis zum 5. Oktober 2022 unter pkd@lkgp.de oder 07161 202-4343.

Personalversammlung im Landratsamt am Mittwoch, 21. September 2022

– Dienststellen bleiben geschlossen –

Die Dienststellen des Landratsamts und des Abfallwirtschaftsbetriebs bleiben am **Mittwoch, 21. September 2022** aufgrund der gesetzlich vorgeschriebenen Personalversammlung **geschlossen**.

Hiervon ausgenommen sind allerdings die Wertstoffzentren und Grüngutplätze des Abfallwirtschaftsbetriebs.

Familienpaten – Sind Sie auf der Suche nach einem Ehrenamt mit großer Wirkung?

Schulungsreihe für angehende Familienpat*innen

Am 30. September 2022 startet die 14. Schulungsreihe für angehende Familienpat*innen im Haus der Familie in Geislingen.

So bunt und vielfältig wie Familien, sind auch ihre Alltagsprobleme und -sorgen. Sie stoßen immer wieder an Grenzen und stehen oftmals vor großen Herausforderungen im Alltag. Gesellschaftliche Veränderungen, Sorge um die Entwicklung der Kinder, Angst vor dem eigenen Jobverlust oder Überbelastung stellen Familien vor neue Aufgaben. Schnell sind Belastungsgrenzen erreicht und viele Familien wünschen sich dabei Unterstützung. In diesen belastenden Situationen können Familienpat*innen zur Seite stehen. Sie unterstützen und entlasten Familien auf niederschwelliger Ebene, auf vielfältiger Weise und bieten schnelle Hilfe im Alltag durch ihr Engagement, ihre Lebenserfahrung und ihre Zeit. Familienpat*innen stärken die Familie, machen Mut, leisten praktische Hilfe und geben ihre Erfahrung und ihr Wissen weiter. Durch ein kontinuierliches und zuverlässiges Beziehungsangebot sorgen sie für schöne und unbeschwerte Momente.

Die Schulung zum Familienpat*innen umfasst sechs Termine (30. September, 7. Oktober, 14. Oktober, 21. Oktober, 11.

November, 18. November), die immer freitags von 16 bis 19 Uhr im Haus der Familie in Geislingen, Gutenbergstraße 9, 73312 Geislingen stattfinden.

Möchten Sie Familien unterstützen, ihnen praktische Hilfe anbieten und ihnen mit Ihren Erfahrungen, Ihrem Wissen, Ihrer Zeit und Ihrem Mut zur Seite stehen? Gerne können Sie uns kontaktieren, Fragen stellen und an der Qualifizierung zum Familienpat*innen teilnehmen. Hierfür können Sie sich an die Frühe Hilfen des Landkreises Göppingen 07161 202-4223 wenden oder an die Ansprechpartner*innen Ihrer Gemeinde. Diese finden Sie unter www.fruehe-hilfen-gp.de/Familienpatenschaft.

Insgesamt 21 Städte und Gemeinden im Landkreis Göppingen unterstützen jedes Jahr Familien und erreichen dadurch eine große Anzahl an Kindern. Kooperationspartner beim Schulungsangebot Familienpat*innen sind:

- Lokales Bündnis für Familie Göppingen
- Haus der Familie Villa Butz Göppingen
- Landratsamt Göppingen
- Netzwerk Familienpaten des Kinderschutzbunds Baden-Württemberg

Das Projekt der Familienpat*innen im Landkreis Göppingen wird über Landkreismittel, das Bundesministerium für Familie, Senioren, Frauen und Jugend (BMFSFJ) und durch die Bundesstiftung Frühe Hilfen finanziert.



Abfallwirtschaftsbetrieb

des Landkreises Göppingen

Bioabfall muss morgens ab 6 Uhr bereitstehen

Entsorgungsfirma ist am Abfuhrtag zwischen 6 und 17 Uhr unterwegs

Viele Haushalte und Arbeitsstätten nutzen seit Jahresbeginn kleinere Restmülltonnen. Dadurch sind die Sammelmengen beim Bioabfall deutlich gestiegen. Aus diesem Grund mussten zusätzliche Fahrzeuge eingesetzt und Touren angepasst werden. Dadurch sind die Müllwerker in manchen Gegenden jetzt schon um kurz nach 6 Uhr unterwegs, in denen sich die Bürgerinnen und Bürger an eine Abholung am Nachmittag bereits gewöhnt hatten.

Auch durch neues Sammelpersonal, Baustellen oder andere Umstände können sich die vermeintlich immer gleichen Uhrzeiten von Woche zu Woche ändern. So haben einige Haushalte in den vergangenen Wochen ihre Biobeutel nicht rechtzeitig bereitgestellt. Diese bleiben dann liegen und müssen wieder reingeholt werden.

Deswegen weist der AWB nochmals darauf hin, dass Abfälle am Abfuhrtag grundsätzlich im Zeitraum zwischen 6 und 17 Uhr abgefahren werden. Wer seine Abfälle nicht rechtzeitig bereitstellt, riskiert bis zum nächsten Termin warten zu müssen.

Zudem mehren sich Fälle, in denen Küchenabfälle nicht in den offiziellen AWB-Biobeuteln, sondern anderen handelsüblichen Kunststoffsäcken bereitgestellt werden. Diese bleiben jedoch liegen.

Auch sollte auf Eimern, in denen die Biobeutel bereitgestellt werden, der Deckel nicht rundum festgedrückt werden. Die Müllwerker bekommen sonst mit den Arbeitshandschuhen Probleme, die Deckel zügig zu entfernen. Dadurch verzögert sich die Abholung, wodurch möglicherweise ein Teil des Sammelgebietes nicht mehr am vorgesehenen Abfuhrtag abgeholt werden kann. Daher sollten die Deckel entweder nur leicht auf den Eimer aufgedrückt oder besser noch am Abfuhrmorgen ganz entfernt werden.

Vereinzelnd werden auch deutlich zu kleine Eimer verwendet und der Biobeutel reingedrückt. Bei der Entnahme der Beutel reisen diese dann auf und führen zu unnötiger Verschmutzung des Bürgersteiges, was zu einem unschönen Straßenbild führt.

Schulnachrichten

Raichberg-Gymnasium Ebersbach

Begrüßungsfeier für die neuen fünften Klassen



Foto: Christine Scheck

Kurz vor den Sommerferien war es schon so weit: am 25. Juli 2022 wurden die neuen RaichbergerInnen in einer feierlich geschmückten Aula in unsere Reihen aufgenommen. Der Unterstufenchor eröffnete begleitet von der Band-AG die Feier und sang mit großer Begeisterung zwei Lieder – der „Wellerman“ war extra zum „Raichberg-Song“ umgedichtet worden. Unser Schulleiter, Herr Jung, begrüßte die SchülerInnen mit ihren Familien und übergab dann das Mikro an die Klassenleh-

rerinnen, die ihre neuen Schützlinge auf die Bühne riefen. Von ihren Paten (aus den 9. Klassen) bekamen sie eine Willkommensstüte mit Geschenken des Fördervereins. Bei Kennenlern-Spielen hatten alle viel Spaß und gingen nach 45 Minuten begeistert zurück zu ihren Eltern, die in der Zwischenzeit Informationen der Schulleitung, des Elternbeirats und des Fördervereins bekommen hatten. Für alle hatten die jetzigen SechstklässlerInnen mit Eltern ein vielfältiges Buffet gerichtet. Herzlichen Dank dafür und für die tolle Gestaltung unserer Aula!

Wir wünschen allen neuen FünftklässlerInnen und allen neuen KollegInnen einen guten Start am Raichberg-Schulzentrum und viel Freude mit einander und am Lernen.



**Volkshochschule
Schlierbach**

RAP-Workshop für Kinder und Jugendliche „Kreatives Schreiben und Musizieren“

Hier hat jeder die Möglichkeit, das Schreiben von Texten zu lernen und zu üben, sowie das Aufnehmen jener Werke. Wir kreieren also eigene Songs mit dem Schwerpunkt Sprechgesang. Je nach Leistungsstand wird auch am Rhythmusgefühl gearbeitet.

Bitte mitbringen wenn vorhanden:

Handy und Kopfhörer

Tim Zacheres, Schlierbach

**Mittwoch, 28. September 2022, 16.30 Uhr – 17.30 Uhr
max. 10 TN**

Rathaus, Bürgerräume

Gebühr: 5,00 €

Bei Interesse kann auch ein wöchentlicher Kurs angeboten werden

Anmeldung: s.deuschle@schlierbach.de

Realschulabschlussprüfung

Vorbereitung zur Kommunikationsprüfung in der Pflichtsprache „Englisch

– Für alle Realschüler der Klassenstufe 10 –

– In Kooperation mit der VHS Uhingen und Ebersbach –

Im Zeitraum vom 6. bis 13. März 2023 findet an den Realschulen die mündliche Prüfung, die sogenannte Kommunikationsprüfung statt. Prüfungsrelevant werden kommunikative, situations-, anwendungs- und partnerbezogen vorbereitend geübt. Persönliche Begegnungen werden sprachlich gestaltet, so dass auf Sprache reagiert werden kann.

Weiterhin werden die zukünftigen Prüflinge darauf vorbereitet, Inhalte weiterzugeben, Ereignisse zu präsentieren und Sachverhalte bzw. Standpunkte zu diskutieren sowie sprachlich zu vermitteln.

Der Kurs umfasst: Monologisches Sprechen (z. B. Präsentationen), dialogisches Sprechen und Sprachmittlung (Interpretation) – eine optimale Vorbereitung auf die anstehende Prüfung also. Je früher, desto besser.

Bitte beachten: Für unterstützendes Unterrichtsmaterial sind am ersten Kurstag 5,00 € an die Dozentin zu bezahlen.

Sabine Schweickhardt

**Montag, 31. Oktober 2022 – Freitag, 4. November 2022
(Allerheiligen ist frei), 9.00 Uhr – 12.00 Uhr**

Grundschule, Kirchstraße 28, Schlierbach

Gebühr: 79,00 €,

Teilnehmerzahl: ab 5 – 8

Anmeldung: s.deuschle@schlierbach.de

Bunter Musikabend – Musikalische Vielfalt

Musik ist am allerschönsten, wenn man live dabei ist und deshalb veranstaltet Tim Zacheres in Zusammenarbeit mit Adina Kolb und Ihrem Schlierbacher Chöre ein ganz besonderes Event! Wir werden viele verschiedene Stilrichtungen (nacheinander) kombinieren, um euch so mit Musik, unterschiedlichen Klängen und Lyrik zu verzaubern.

Wir freuen uns auf einen unvergesslichen Abend!

Freitag, 18. November 2022, 19.30 Uhr

Bürgerhaus im alten Farrenstall

Gebühr: 10,00 €

Nr. 30551**Weinseminar – „Wie gut sind Supermarkt-Weine“****Noch 2 freie Plätze!**

Der größte Teil der verkauften Weine geht bei uns in Supermärkten und Discountern über den Ladentisch. Und das zu häufig unschlagbar günstigen Preisen. Die Auswahl ist dabei ebenso verwirrend groß wie unübersichtlich. Wie können Weine so günstig angeboten werden? Können die Weine dann wirklich gut sein und worin liegt der Unterschied zu Winzerweinen? Wie vermeide ich beim Weinkauf im Supermarkt böse Überraschungen?

Hannes Rehm, unser langjähriger Seminarleiter und ausgewiesener Weinexperte, verhilft Ihnen an diesem Abend zu mehr Überblick am Weinregal im Supermarkt und gibt hilfreiche Tipps zur Auswahl und Lagerung.

Hannes Rehm

Freitag, 7. Oktober 2022, 20.00 Uhr

Rathaus, Bürgersaal, max. 20 TN

Gebühr: 39,00 € (incl. Wein, Brot und Seminarunterlagen)

Anmeldung: s.deuschle@schlierbach.de

Musikschule**Ebersbach/Schlierbach e.V.**

Fritz-Kauffmann-Straße 4, 73061 Ebersbach
Telefon 07163 532932, Fax 07163 533138
Info@musikschule-ebersbach.de
www.musikschule-ebersbach.de
Bürozeiten: Montag bis Donnerstag 9 bis 12 Uhr
Dienstag 14 bis 16 Uhr

NOCH FREIE PLÄTZE!**Musikzwerger-Gruppe (für Kinder von 3 bis 4 Jahren)**

„Little Beats“

Bewegung ist das Tor zum Lernen – und mit Musik ist es nochmal so schön! Die Kinder werden in ihrer sprachlichen und motorischen Entwicklung gefördert, durch: rhythmische und sprachliche Echospiele, Trommeln, Body Percussion, Orff-Instrumente, Instrumente aus fremden Ländern etc.

Dienstags im Gymnastikraum der Dorfwiesenhalle

Dozentin: Rebekka Grandl

14.45 Uhr bis 15.30 Uhr

Musikzwerger für Kinder, die zwischen August 2018 und Juli 2019 geboren sind.

Entgelt: Monatlich 25 €

Fundsachen

- Damenfahrrad pink (Hütte am See)

Eigentumsansprüche können auf dem Fundamt, Zimmer 1, im Rathaus geltend gemacht werden.

**Standesamtliche Mitteilungen
und Geburtstage****Eheschließung:**

am 9. September: Alessio Palmieri und Valeria Morra

Wir wünschen dem Ehepaar eine glückliche Zukunft.

**Sonstige
Bekanntmachungen****Allgemeinärztlicher Bereitschaftsdienst**

In der Notfallpraxis der Kassenärztlichen Vereinigung (KVBW) in der Klinik am Eichert in Göppingen, Eichertstraße 3, werden Patienten außerhalb der regulären Sprechzeiten ambulant behandelt. Geöffnet hat die Notfallpraxis an Samstagen, Sonntagen und Feiertagen von 8.00 bis 20.00 Uhr. Patienten können ohne telefonische Voranmeldung in die Notfallpraxis kommen.

Achtung: Rufnummer für den ärztlichen Bereitschaftsdienst außerhalb der Öffnungszeiten der Notfallpraxis (allgemein-, kinder-, augen- und HNO-ärztlicher Notfalldienst) und für medizinisch notwendige Hausbesuche des Bereitschaftsdienstes: kostenfreie Rufnummer 116117

Allgemeine Notfallpraxis Göppingen

Klinik am Eichert Göppingen

Eichertstraße 3

73035 Göppingen

Öffnungszeiten: Sa., So. und Feiertage, 8 – 20 Uhr.

Kinder Notfallpraxis Göppingen

Klinik am Eichert Göppingen

Eichertstraße 3

73035 Göppingen

Öffnungszeiten: Sa., So. und Feiertage, 8 – 20 Uhr.

Außerhalb der Öffnungszeiten wird um Kontaktaufnahme mit der Kinderklinik des Klinikum am Eichert gebeten (zentrale Rufnummer: 07161 64-0)

Augenärztlicher Bereitschaftsdienst

Zentrale Rufnummer: 0180 5 0112098

HNO-Bereitschaftsdienst

Zentrale Notfallpraxis an der Uniklinik Tübingen

Öffnungszeiten: Sa., So., Feiertag 8 – 22 Uhr

Zentrale Rufnummer: 01806 070711

Zahnärztlicher Notfalldienst

Auskunft unter der Telefonnummer 0711 7877766

Apothekendienst

Samstag, den 17. September 2022

Apotheke Jesingen, Kirchheimer Straße 21, Kirchheim,
Telefon: 5 92 51

Sonntag, den 18. September 2022

Berg'sche Apotheke Wernau, Kirchheimer Straße 97, Wernau,
Telefon: 07153 32898

Für die Richtigkeit der Notfalldienste können wir keine Gewähr übernehmen!



Diakoniestation des Krankenpflegevereins Schlierbach e.V.

Hauptstraße 16

(Achtung: neue Anschrift ab 15. Januar 2022)

Wir pflegen – versorgen – helfen

Rufen Sie uns an, damit es weitergeht!

Häusliche Kranken und Altenpflege

Beratungsbesuche für die Pflegeversicherung

Krankenpflegestation, Telefon 44243

(Sprechen Sie gerne auch auf den Anrufbeantworter – wir rufen Sie zurück!), Fax 488855

Haben Sie Fragen? Dann melden Sie sich doch!

Sprechzeiten: montags bis donnerstags von 11 bis 12 Uhr

In dringenden pflegerischen Notfällen können unsere Patienten uns jederzeit unter der bekannten Notrufnummer erreichen.

Zu Beratungsbesuchen für die Pflegeversicherung kommen wir gerne bei Ihnen vorbei.

Wochenenddienste am 17. + 18. September



Schwester Ivonne, Schwester Tanja und Schwester Sylvia

Hauswirtschaftliche Versorgung

Nachbarschaftshilfe und Familienpflege

Einsatzleiterin Monika Rehm, Telefon 4829650, Telefax 48 88 55

Sprechzeit: Montag: 10.00 – 11.00 Uhr

Anrufzeit: Donnerstag: 16.00 – 17.00 Uhr

sowie Sprechzeiten nach Vereinbarung.

Wir vermitteln auch Essen auf Rädern.